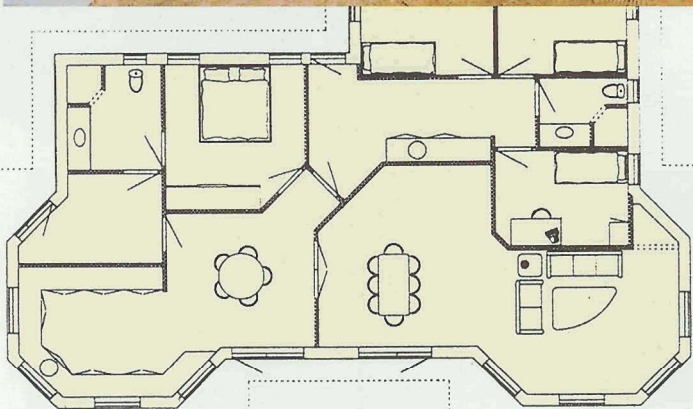


Murerhjørnerne er fremstillet af aluminium eller galvaniserede, firkantede rør og indstilles ved hjælp af teleskopstænger - uden behov for efterjustering.

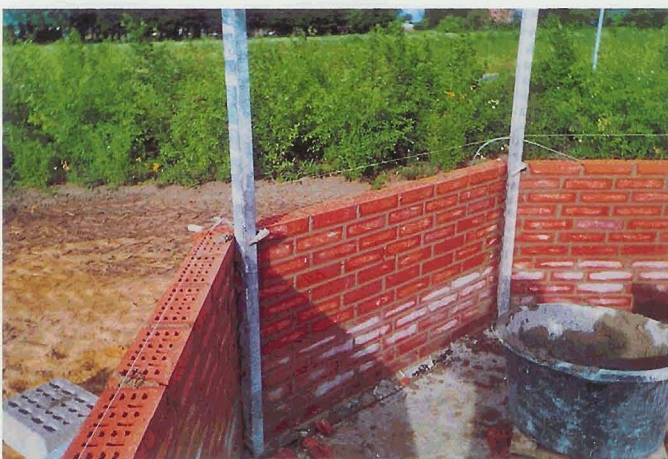
Der er tale om et produkt af meget høj kvalitet, som tillige kan anvendes ved opmuring af gavlspidser, bagmur samt 45° hjørner.

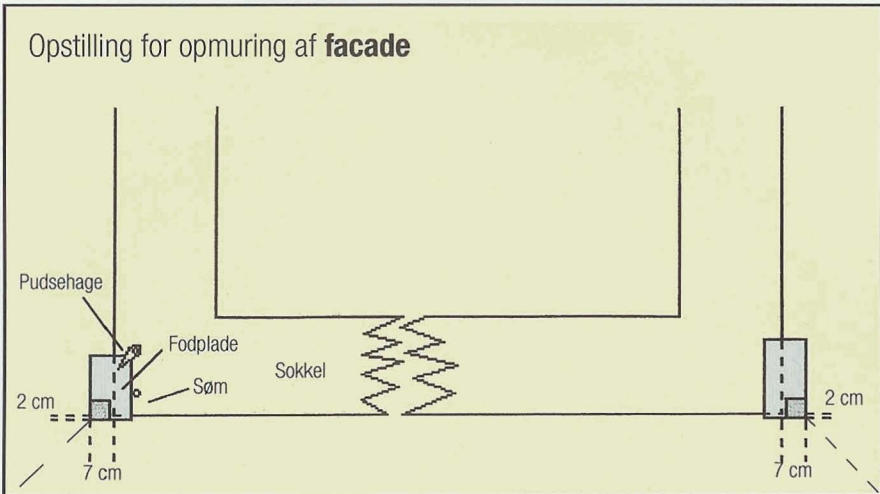
Fordele:

- Hjørnets højde på 245 cm giver mulighed for 36 skift.
- Fremstillet i 50x50x3,5 mm galvaniseret firkantet rør.
- Særlig robust og holdbar.
- Hurtig og let opstilling.
- Markering af skiftegang.
- Snorholder.
- Kan også leveres i aluminium og rustfrit stål.



En hustype, hvor Guldborg murerhjørner giver Dem en stor gevinst med hurtig opstilling af 4 indvendige hjørner, som kan opmures i en arbejdsgang, uden generende afstivninger. Udvendig kan der også mures i et stræk.



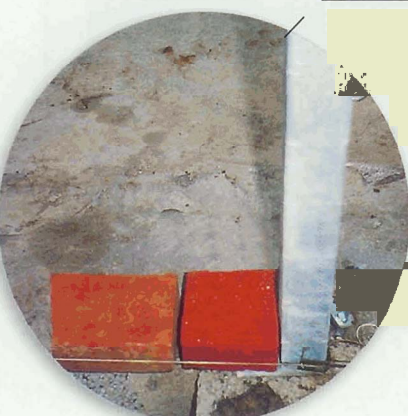
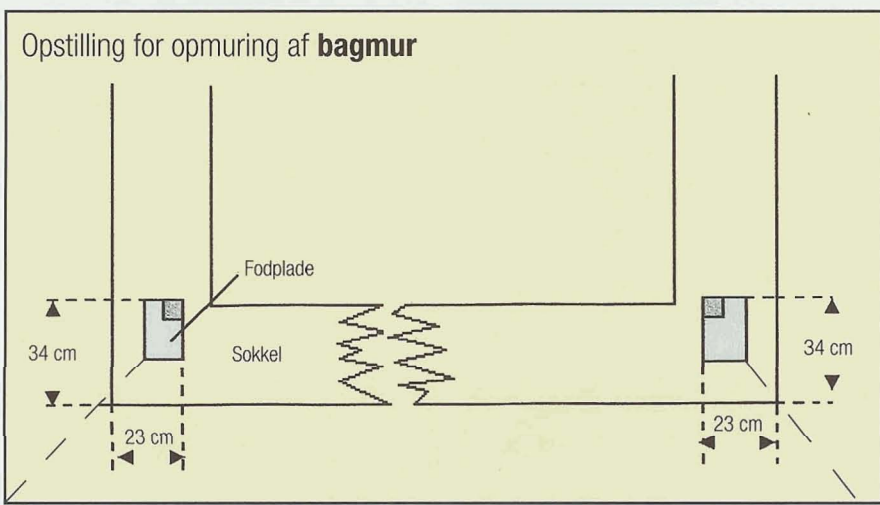
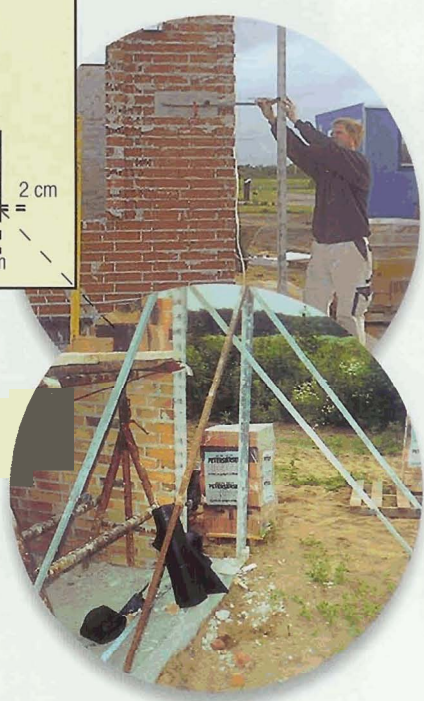


Fodpladen trækkes 7 cm bagud, for at få et udhæng på 2 cm på murstenen. Fodpladen sættes fast med en pudsehage. Foran fodpladen i retning af hvor facaden skal opmures slås et søm i soklen, så hjørnet ikke skrider.

For at stabilisere murerhjørnet anvendes skråstiverne, som fastspændes på murerhjørnet.

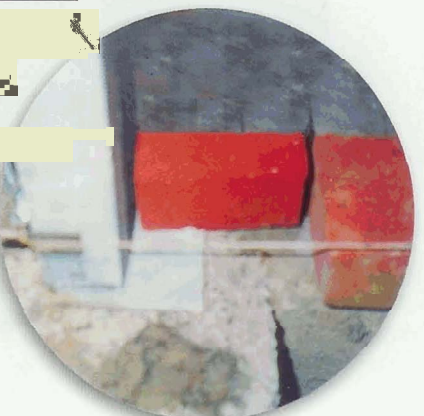
Skråstiverne fastgøres derefter f.eks. på en overlægger, en løs sokkelsten med en skruetvinge. Skråstiverne er todelt og kan justeres i længden, eller opsættes med vægkonsol som vist på øverste billede.

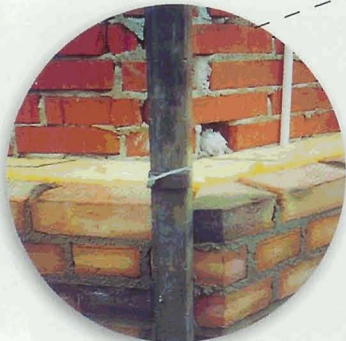
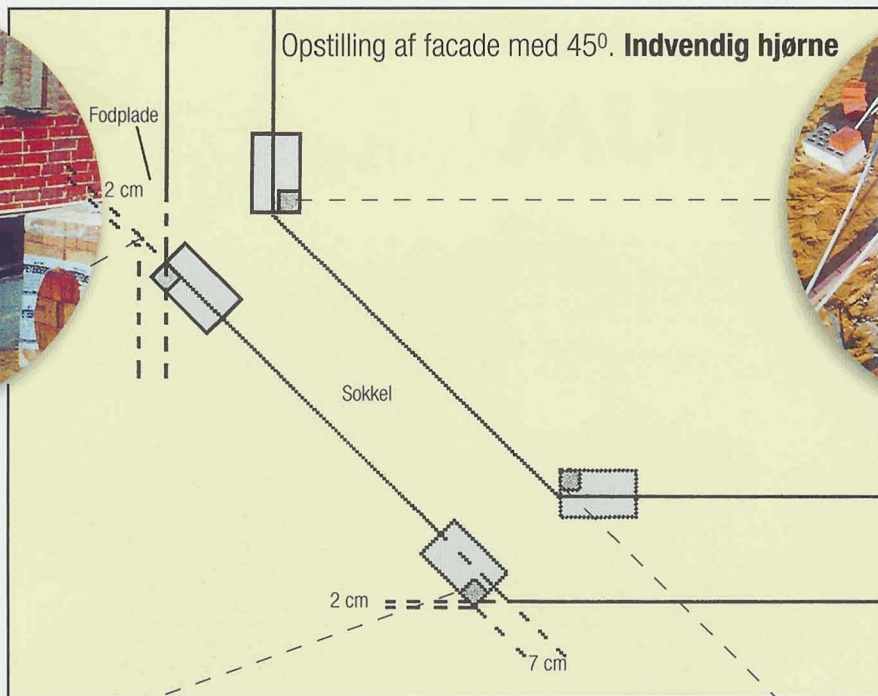
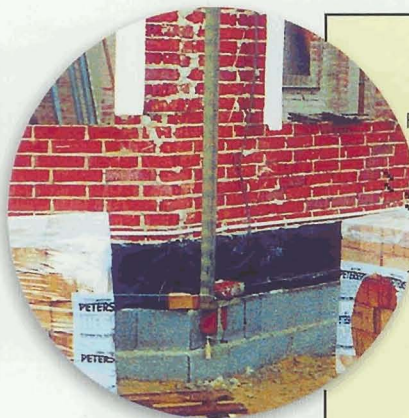
Herefter sættes murerhjørnet i lod. Denne gentages ved andet hjørne.



Fodpladen sættes på soklen 34 cm fra facadekant af soklen. Herved opnår man et udhæng på 2 cm på mursten/sokkel. Derefter rettes hjørnet, så det mod den anden sokkelforkant står 23 cm. Herved opnår man et udhæng på 2 cm på murstenen/sokkel.

Fodpladen sættes altid fast på soklen med en pudsehage. Foran fodpladen i retning af hvor facaden skal opmures slås altid et søm i soklen, derved skrider fodpladen/murerhjørnet ikke. Herefter sættes murerhjørnet i lod.



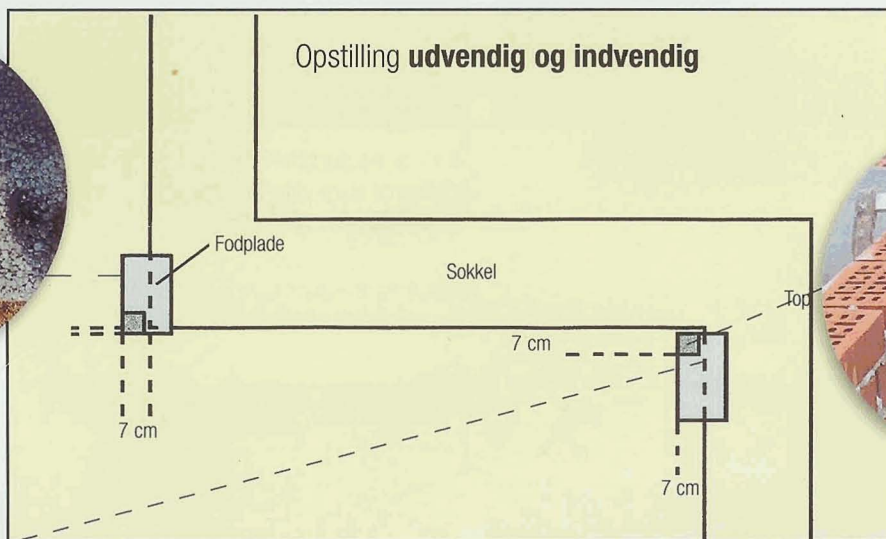


Placer fodplade 1 umiddelbart før hjørnet, som vist på tegning. Fodpladen trækkes 7 cm bagud, for at få et udhæng på 2 cm på murstenen. Fodpladen sættes fast som ved indvendige hjørner. Foran fodpladen i retning af hvor facaden skal opmures, slås et søm i soklen, så hjørnet ikke skrider. Fodplade 2 placeres på

samme måde ved hjørnet som vist på tegningen.

Murerhjørnet stabiliseres som beskrevet tidligere.

Herefter sættes murerhjørnet i lod.



Indvendig hjørne

Fodpladen trækkes 7 cm bagud, for at få et udhæng på 2 cm på murstenen og 2 cm frem over soklen for også her at få 2 cm udhæng på murstenen. Se fodplade 1 ovenfor. Fodpladen fastgøres som beskrevet ovenfor.

Murerhjørnet stabiliseres som tidligere beskrevet.

Herefter sættes murerhjørnet i lod.

Indvendig hjørne

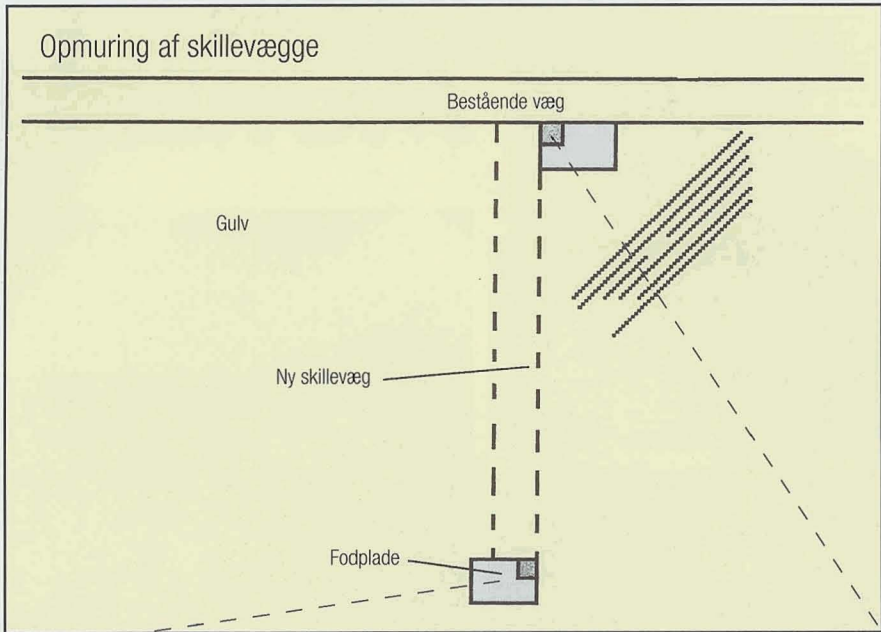
Fodpladen trækkes 7 cm ud over soklen, sølen på murerhjørnet er placeret 7 cm fra begge sok-

kelforkanter. Herved får man et udhæng på 2 cm på murstenen.

Murerhjørnet stabiliseres som tidligere beskrevet.

Herefter sættes murerhjørnet i lod.





Placer murerhjørnerne direkte på gulvet på det sted, hvor skillevæggen skal opføres. Se tegning. Fastgør derefter fodpladerne som tidligere beskrevet.

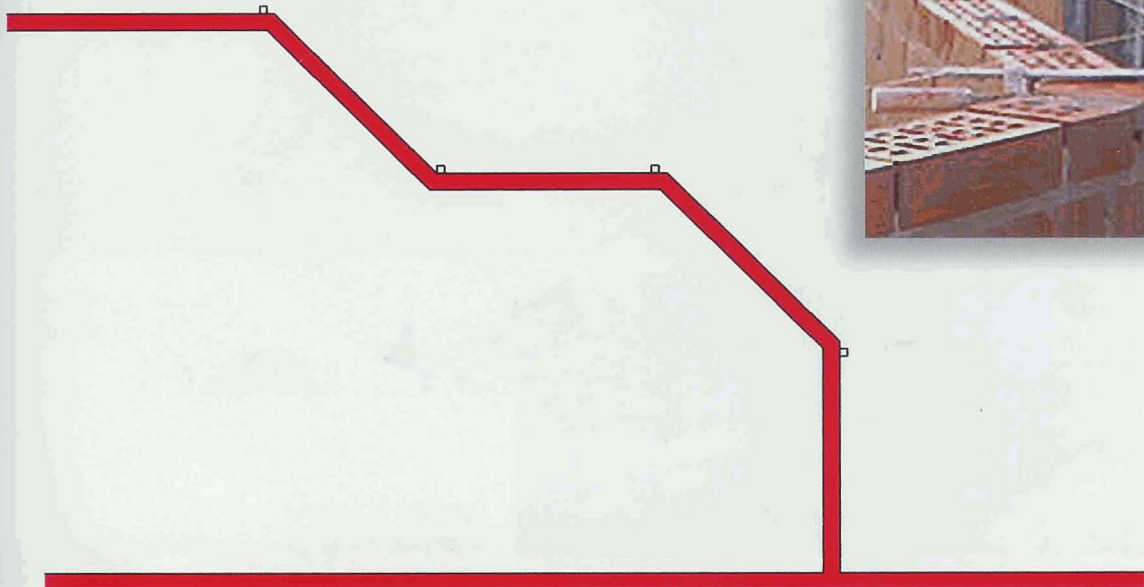
Murerhjørnet stabiliseres med vægkonsol som vist til højre.

Herefter sættes murerhjørnet i lod.



5 FORSKELLIGE STRÆKNINGER

5 forskellige strækninger kan mures på en arbejds gang, ligeledes får man ingen stående fortændinger.



VÆGKONSOL

- til opmuring af facade og opsnøring af gavlspidser



Vægkonsollen holder murerhjørnerne i lod



Opsnøring af gavlspidser



Nem montering - på een gang



Nem opmuring af gesims, hvor vægkonsollen holder snoren på plads

Eksempel på

DØRE- OG VINDUESRAMMER



Nem indstilling af vinduesramme.
Ved opmåling af bredde sættes tommestokken på indvendig side
og 4 cm trækkes fra



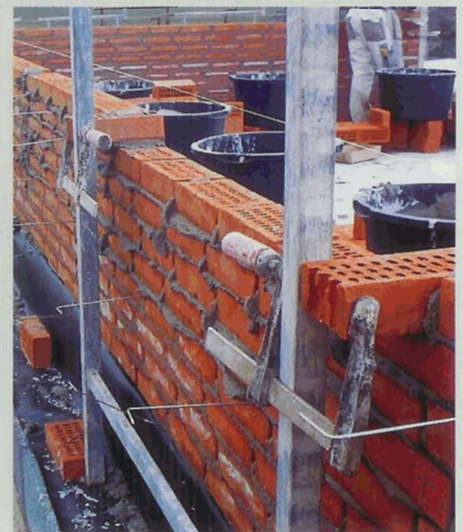
Facade, hvor murerhjørner holdes fast med vægkonsol,
dør ramme er monteret i døråbning og vindue



Dør- og vinduesrammer færdigmonteret til opmuring



Her vises dørrammer, som er færdigmonteret
når første skifte skal sættes ud





Her er et eksempel på opstilling til bruseniche med 45° hjørne og bue.



Opstilling med 4 stk. 45° hjørner, kan evt. monteres med vægkonsol.

Når benene er afmonteret, er der glatte flader på alle 4 sider



- Indvendig hjørne med vægkonsol.



Opstilling til tre korte stræk i een arbejds-gang.



Her ses en side hvor opstarten er reduceret fra 10 t. til 2 t., samtidig får man ingen stående fortændninger. Kapaciteten forøges med mindst 20°

Ifølge normen for murværkskonstruktioner, DS 414, S 31, 6.2.2, punkt 4, skal der monteres bindere ved hver 4. skifte. Ved at montere flere strækninger i een arbejds gang, undgås bindere for hver 4. punkt.



Her vises hvor let man kan lægge en sten på en udvendig hjørne, uden brug af lodestok.



Vinduer- og dørrammer er opstillet, så man er fri for at slaglodde. Ved slaglodning kan murværket nemt blive utæt.

Evt. specialmål kan også leveres efter ønske.

