



DANEPOINT MØRTELFUGEPISTOL BRUGERVEJLEDNING

Indholdsfortegnelse

Tillykke med din nye DanePoint Mørtel Fugepistol .	3
Valg af boremaskine	3
Sådan monterer du din adapter på boremaskinen ..	3
Før du går i gang med at fuge	4
Valg af mørtel	4
Valg af fugestuds	4
Tips og tricks	4
Rensning af fugepistolen	4
Sådan udskifter du sneglen	5
Fejlfinding	6



Cementstøbervej 5, Jels
6630 Rødding
Denmark

www.danetool.com

Tillykke med din nye DanePoint Mørtel Fugepistol

For at du får det optimale ud af dit værktøj så læs følgende vejledning igennem inden pistolen tages i brug.

Valg af boremaskine

Du skal vælge boremaskine, hvor du kan slå slagborefunktionen fra og let kan styre omdrejningstallet på boremaskinen.

Sådan monterer du din adapter på boremaskinen:

A. Hvis du har en boremaskine med borepatron.



B. Hvis du har en boremaskine uden borepatron.





- 1** Monteringsarmene samles som vist på billedet. Vær opmærksom på at den skal bukke ud ved de sorte monteringsbeslag.



- 2** Skru derefter studsene i koblingen på Fugepistolen.



- 3** Skub det sorte monteringsbeslag ind over akku-boremaskinens bagende.

OBS: Sørg for at hullet til at placere en umbracnøgle i peger opad.

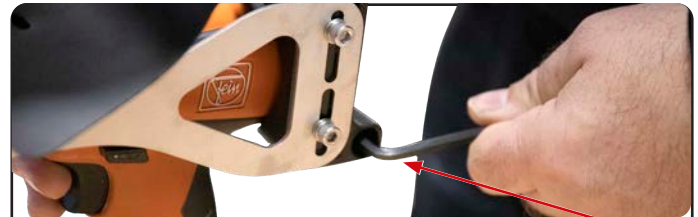


- 4** Fastgør de 3 møtrikker på hver side af fugepistolen.

OBS: Pas på ikke at overspænde møtrikkerne.

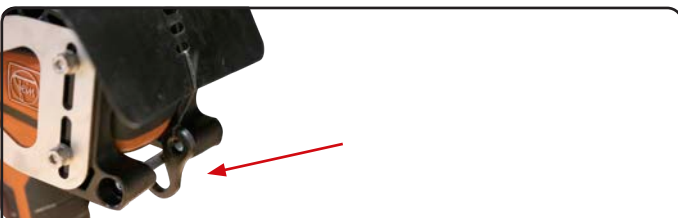


- 5** Juster monteringsarmene, så sneglen er placeret centrert i sneglekammeret. Tjek ved at afmontere fugestudshoved og se om sneglen skal hæves eller sænkes lidt.



- 6** Fastspænd de 2 umbracobolte i det sorte monteringsbeslag, så den klemmer om boremaskinen.

OBS: Sørg for at boremaskinen står lige i forhold til fugepistolen



- 7** Afdækningskærmen trækkes hen over boremaskinen og fastgøres med kroger på den nederste bolt bag på boremaskinen.



- 8** Den blå beskyttelseskærm monteres



- 9** Størst mulige fugestuds monteres



- 10** Tjek at maskinen virker som den skal ved at montere batteri på boremaskinen og køre med den.

OBS: Husk den skal køre fremad.

Før du går i gang med at fuge:

Fugerne skal være udkradset i ca 20 mm dybde. Sørg for at fugerne er grundigt rensed for løse mørtelrester samt støv og snavs. Forvand muren grundigt og vent, til overfladen er tør.



Valg af mørtel:

Du skal sikre dig, at du vælger den rigtige mørtel dine murstens egenskaber og omgivelsernes påvirkning. Brug gerne samme mørteltype, som tidligere er anvendt. Vi anbefaler at bruge en pumpbar fugemørtel, som f.eks. Danetool Fugemørtel. Den er udviklet til Mørtelfugepistoler og kan fås som KKH, KC eller funktionsmørtel.

Blander du selv dit mørtel anbefaler vi at du tilføjer Gibco plastificeringsmiddel, som gør fugemørtlen luftigere og lettere. Den vil derfor drive let igennem pistolen og nemt fylde fugerne.

Bland mørtlen grundigt i forhold til producentens anvisninger. Konsistensen skal være homogen og smidig.

Den fugtige konsistens sikrer optimal vedhæftning til stenene samt at fugerne bliver 100 % fyldte.



Valg af fugestuds

Vælg en fugestuds som passer til fugebredden, hellere 1 mm bredere end smallere. Fugepistolen skal nok presse mørtlen helt ind i fugen.

Udførsel

Fyld mørtel i Mørtelfugepistolens beholder. Tjek konsistensen ved at køre noget mørtel igennem fugepistolen.

Hold fugepistolen vinkelret mod fugen. Tilt pistolen 15 grader mod fugeretning og start boremaskinen forsigtigt. Fyld fugerne grundigt med mørtel samtidig med at du bevæger dig i fugeretningen.

Mørtlen skal fylde ca. 5 mm ud over murstenene.

Arbejd fra neden og op. Først lejefugen så studsfugerne og så rykker op du til den næste lejefuge. Komprimering af fugerne.

Når fugen er fingertør, skal den komprimeres. Pres det overskydende mørtel ind i fugen med en egnet fugetrykker.

Derefter fejes murværket rent med en alm murerkost. Når fugen er hærdet fjernes overskydende kalkslør med f.eks. mangankontrol eller muresyre.



Tips og tricks

Bland Gibco Plastificering i din mørtel, så det løber hurtigere og lettere igennem værktøjet.

Brug en lidt fugtigere mørtel, dermed sikrer du en øget vedhæftning og hurtigere fugning.

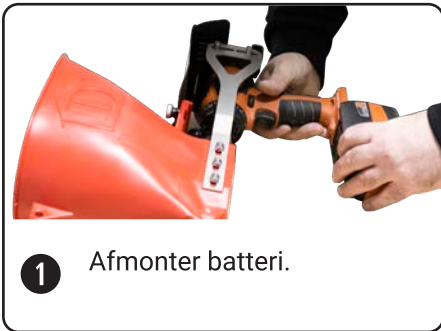
Hold Mørtelfugepistolen i en vinkel på 15 grader på fugen, derved får du lettest fyldt fugerne ud indefra

- Hold Mørtelfugepistolen vandret ud for fugen bevæg dig langs fugen når du fuger i stedet for at dreje i kroppen, derved får du en skånsom arbejdsstilling.

Studsfugerne fyldes nedefra og op

Sjak af 3 personer er det optimale sammensætning til 2 personer til at betjene mørtel fugepistoler, og den sidste person til at sikre mørtel kommer frem til operatørerne og ellers komprimerer fugerne.

Sådan udskifter du sneglen



1 Afmonter batteri.



2 Tag umbracønøglen ud af fugestudshovedet.



3 Afmonter fugestudshovedet



4 Koblingskærmen fjernes.



5 Løse skrue på koblingen ved boremaskinen med umbracønøglen.



6 Når sneglen er løs trækkes den ud af sneglekammeret.



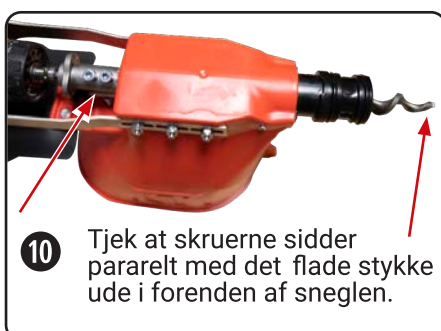
7 Den forreste skrue fjernes og der fyldes siliconfedt i hullet. Derefter sættes skruen i igen.



8 Udskift skiven foran koblingen



9 Den ny snegl monteres.



10 Tjek at skrue sidder pararelt med det flade stykke ude i forenden af sneglen.



11 Så spændes skrue god fast.



12 Der fyldes noget silikonfedt på vibrationstangshjulet.



13 Koblingskærmen monteres igen



14 Fugestudshovedet monteres igen



15 Derefter monteres umbraco nøglen igen.

!!! ADVARSEL !!!

Følg altid basale forholdsregler for sikkerhed for at reducere risikoen for ild, elektriske stød og personlige skader, når der bruges elektriske værktøjer.

- 1 KEND DIT VÆRKTØJ.
Læs denne manual grundigt og boremaskinemanualen til boremaskinen, der bruges til adapteren.
- 2 PUT IKKE FINGRENE i maskinen, når maskinen er tilsluttet strøm.
Tag ledningen ud af stikket eller afmonter batteriet inden du skal have fingrene i maskinen.
- 3 Stram eller monter ikke dele, når maskinen er tilsluttet strøm.
- 4 BRUG IKKE EN VANDSLANGE TIL AT RENSE VÆRKTØJET, mens den er tilsluttet strøm.
(Se rengøringsinstruktionerne)
- 5 I TILFÆLDE AF at værktøjet bliver stoppet til eller sidder fast, stop straks med at bruge værktøjet.
Se fejlfinding.
- 6 Før værktøjet betjenes skal der sikres, at umbrakonøglen er indført og fugestudshovedet er fastlåst på sin plads.
- 7 Ræk ikke for langt ud. Hold ordentligt fodfæste og balance hele tiden.
- 8 Mishandel ikke ledningen. Bær aldrig rundt på værktøjet i boremaskineledningen.
- 9 Hold hænderne væk fra alle bevægende dele. (Installer skærmen til kobling før brug)
- 10 Opbevaring af værktøjet efter brug. Opbevar dit værktøj et tørt og sikkert sted, når det ikke er i brug.
Opbevares uden for børns rækkevidde.
- 11 BORTSKAFFELSE. Hvis maskinen er ødelagt og skal bortskaffes. Så kan den sendes ind til Danetool.
Vi vil så på en klimavenlig måde genanvende mest muligt. Alt plast bliver lavet til granulat og genanvendt til nye mørtelfugepistoler.
Alternativt skal metaldele afmonteres og afleveres på genbrugspladsen.
Alle plastdelene afleveres i plastcontaineren på genbrugspladsen.

Rensning af fugepistolen

Det er vigtigt at rense pistolen grundigt, både når man går til pause og ved arbejdsdagens ophør.

A. Ved kort pause (5 min - 1 time)

- 1 Tømmes fugepistolen for mørtel
- 2 Der køres vand igennem fugepistolen indtil den er rensset grundigt.

B. Ved lang pause (over 1 time)

- 1 Undgå at køre sneglen tør for mørtel.
- 2 Vend fugepistolen på hovedet og ryst overskydende mørtel ud af fugepistolen.
- 3 Fyld vand i kammeret og rengør kammeret med en våd børste.
- 4 Kør med fugepistolen indtil vand og mørtelrester er tømt mens du bevæger fugepistolen i roterende bevægelser. Dermed får du lettest de sidste mørtelrester rensset ud.
- 5 Afmonter fugestudshovedet og vask det grundigt indvendigt.
Sneglekammeret ved O-ringene skal også vaskes rent.

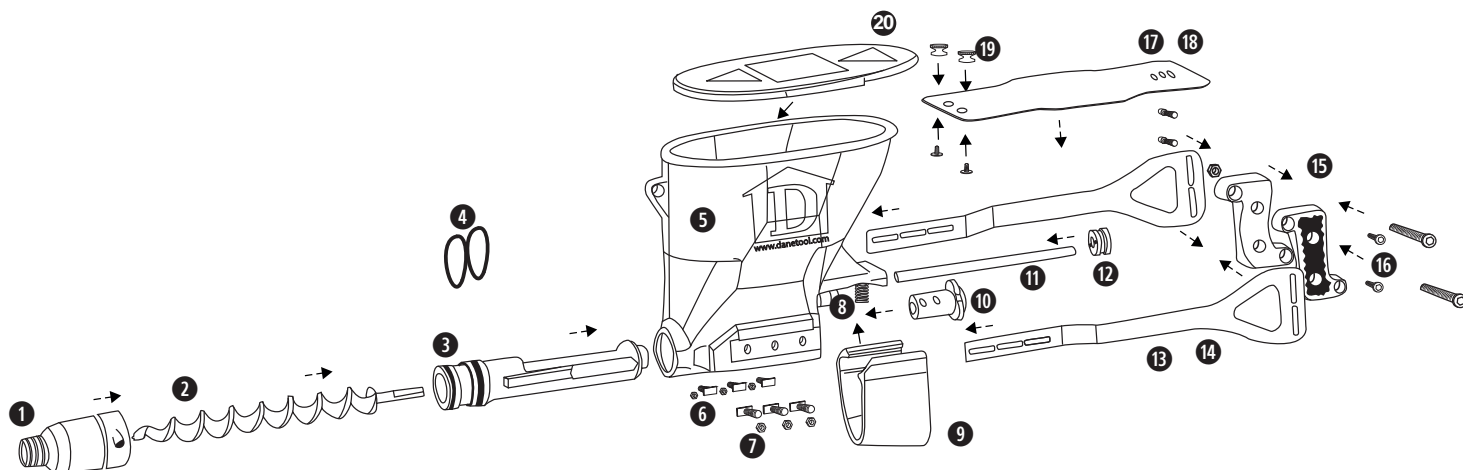
Fejlfinding

1 Der kommer ikke mørtel ud af fugestudsen på fugepistolen.

- A. Tjek at boremaskinen er sat til at køre fremad. Der kommer ingen mørtel, hvis den kører baglæns.
- B. Sørg for at skruerne på koblingen til boremaskinen er ordentlig fastgjort.
Husk de skal spændes fast på den flade stykke på sneglen. Den kan være svært at se det flade stykke på sneglen, når den er i koblingen. Derfor er der lavet et fladt stykke i forenden af sneglen, der ligger pararelt med det flade stykke i bagenden.
Dermed kan du lettere placere sneglen korrekt.
- C. Sørg for at vibrationshjulet er på plads og at vibratorstangen i mørtelbeholderen virker. Vibratorstangen virker ikke, hvis vibrationshjulet ikke er på stangen og kører i sporet på koblingen.
- D. Undersøg sneglen for slid. Tag fugestudshovedet af og kig ind i sneglekammeret. Hvis der er en åbning på 4 mm eller mere rundt om sneglen, så trænger sneglen til at blive udskiftet.
Hvis sneglen ikke er slidt og der stadigvæk er en åbning på 4 mm rundt om sneglen, så trænger sneglekammeret til at blive udskiftet.

2 Fugestudshovedet ryster

- A. Afmonter fugestudshovedet. Vask det grundigt og tjek om der sidder nogle gamle mørtelrester. Så kan sneglen støde mod dem under rotationen, som får fugestudshovedet til at ryste.
- B. Afmonter fugestudshovedet. Tjek at sneglen sidder centreret i sneglekammeret. Den må gerne være lidt over centrum, hvis der ikke er mørtel i fugestudsen. Mørtlen vil trykke sneglen lidt ned. Hvis den ikke er centreret, så skal du løsne de 2 umbracobolte på hver side af boremaskinen ved monteringsarmene. Nu kan du så justere monteringsarmene, så sneglen bliver centreret i sneglekammeret. Når sneglen er centreret fastgøres umbracobolte igen. Pas på med ikke at spænde dem for hårdt.



Nr.	Navn	Varenr.
1	Fugestudshoved med gevind	220426
2	Hærdet rustfri snegl	220229
3	Sneglekammer	220428
4	O-ringe	220462
5	Beholder	220420
6	T bolte	220466
7	Møtrikker	220472
8	Fjeder	220484
9	Koblingsskærm	220424
10	Kobling	220446

Nr.	Navn	Varenr.
11	Vibratorstang med Gummirør	220455
12	Vibratorstangshjul	220452
13	Monteringsarme (kort)	22438-2
14	Monteringsarme (lang)	220438-1
15	Monteringsbeslag	220436
16	Umbracobolt med skrive	220476
17	Afdækningskærm med krog (lang)	220448-1
18	Afdækningskærm med krog (kort)	220448-2
19	Lukket finger møtrik	220474-02
20	Låg	220422-0